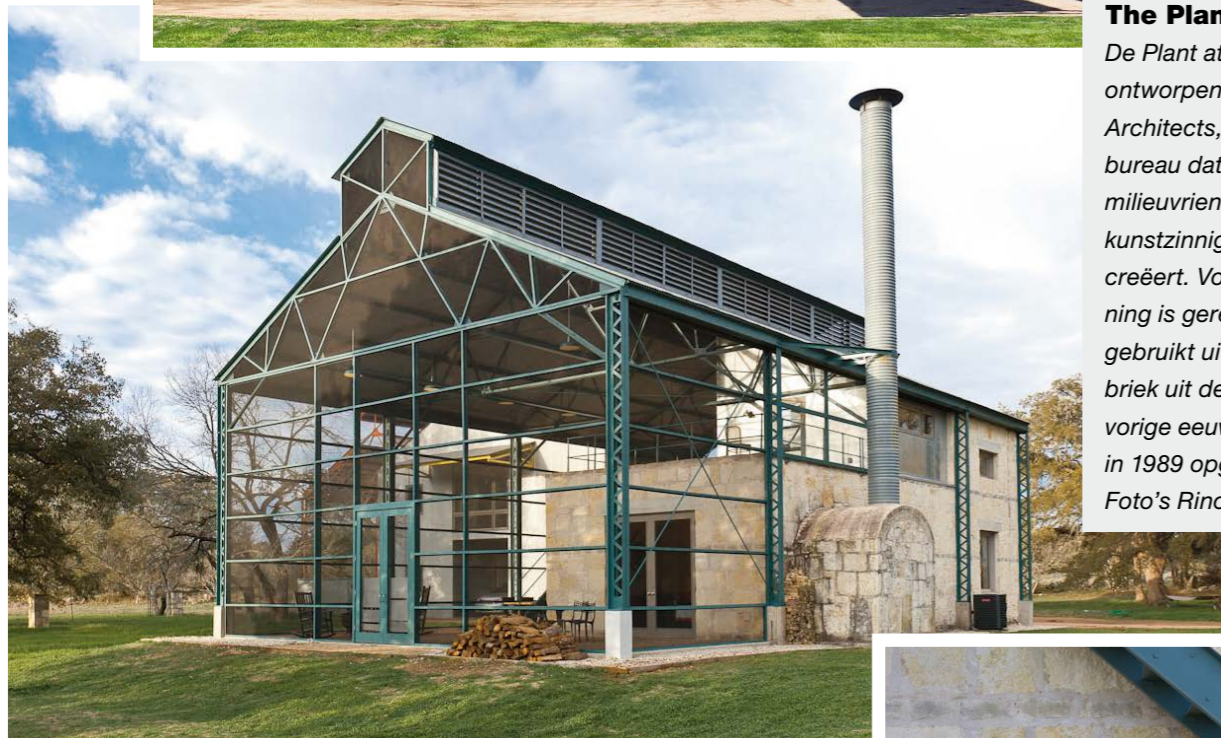




The Plant at Kyle

De Plant at Kyle is ontworpen door Lake | Flato Architects, een architectenbureau dat moderne, milieuvriendelijke en kunstzinnige gebouwen creëert. Voor deze privéwoning is gerecycled staal gebruikt uit een cementfabriek uit de jaren 20 van de vorige eeuw. De woning is in 1989 opgeleverd. Foto's Rino Pizzi.



Hoera! 10 jaar Iconic Houses

2013 was het jaar waarin het Iconic Houses-netwerk gelanceerd werd. Het doel van architectuurhistorica Natascha Drabbe was om het reizen voor architectuurliefhebbers te vergemakkelijken met de lancering van de website iconichouses.org. Bezoekers van de website vinden hier de mooiste huizen uit de twintigste eeuw die voor het publiek zijn opengesteld. Ze startte met honderd moderne museumwoningen en inmiddels zijn het er bijna tweehonderd. Tijd voor een interview met Natascha Drabbe.

Tekst | Jane Szita

Natascha: 'We zijn er trots op als we van mensen horen dat ze bij het plannen van hun reizen altijd eerst even onze website checken of er nog interessante museumwoningen op hun bestemming te bezoeken zijn. Want dat was primair ons uitgangspunt bij de start 10 jaar geleden: een handige hulp voor de in architectuur geïnteresseerde reiziger. Het is natuurlijk helemaal fijn als je van de aangesloten museumwoningen hoort dat ze meer bezoekers hebben gekregen of dat locatiescouts hun huizen via onze website hebben gevonden en hebben gehuurd voor een fotoshoot. Of dat ze een grote subsidie kregen, doordat ze lid zijn van Iconic Houses. Al die inkomsten helpen die musea hun panden te onderhouden en de programmabudgetten rond te krijgen.'

Natascha Drabbe, architectuurhistoricus en bewoner van het vermaarde Van Schijndelhuis in Utrecht, is directeur en oprichter van Iconic Houses, een internationaal netwerk van eigenaren en beheerders van moderne museumwoningen uit de twintigste eeuw. Zij werken samen en wisselen informatie uit over de instandhouding van dit moderne erfgoed.

De website iconichouses.org dient als platform voor ruim honderdtachtig Iconic Houses over de hele wereld, waarvan maar liefst 24 in

Nederland. De huizen zijn allemaal (op afspraak) te bezoeken en in sommige kun je zelfs overnachten.



NATASCHA DRABBE



Maison Cazenave

Dit moderne icoon werd in 1965 gebouwd door de Zwitserse architect Hans Demarmels voor de familie Cazenave nabij Orthez, in het zuidwesten van Frankrijk. Het gebouw telt één verdieping en is ongeveer 40 meter lang en 10 meter breed. Het is ontworpen rond een enorme open haard met een verzonken zitgedeelte met bakstenen en gestoffeerde stoelen. Maison Cazenave biedt 350 vierkante meter woonoppervlak.

‘Iconic Houses onderscheiden zich van de grote musea door hun unieke combinatie van architectuur, bewonersgeschiedenissen en interieur’



Waar zou je over 10 jaar met Iconic Houses willen staan?

‘We willen naar een model waar de aangesloten museumwoningen in ieder land een netwerk vormen en met elkaar dingen organiseren onder de overkoepelende vlag van Iconic Houses. Door gezamenlijk naar buiten te treden, vergroot je je zichtbaarheid, onder andere met een jaarlijks terugkerende Iconic Houses-dag, waarbij mensen met een passe-partout met korting de museumwoningen kunnen bezoeken. Dat genereert aandacht in de algemene media en daar bereik je dan ook de doelgroep buiten de architectuurwereld mee. Al die mensen die naar populaire lifestyle televisieprogramma's kijken over wonen, het

renoveren van huizen of series, zoals *The World's Most Extraordinary Homes* van de BBC, zijn potentiële bezoekers van Iconic Houses. Die slag naar een breder publiek willen we nu maken.’

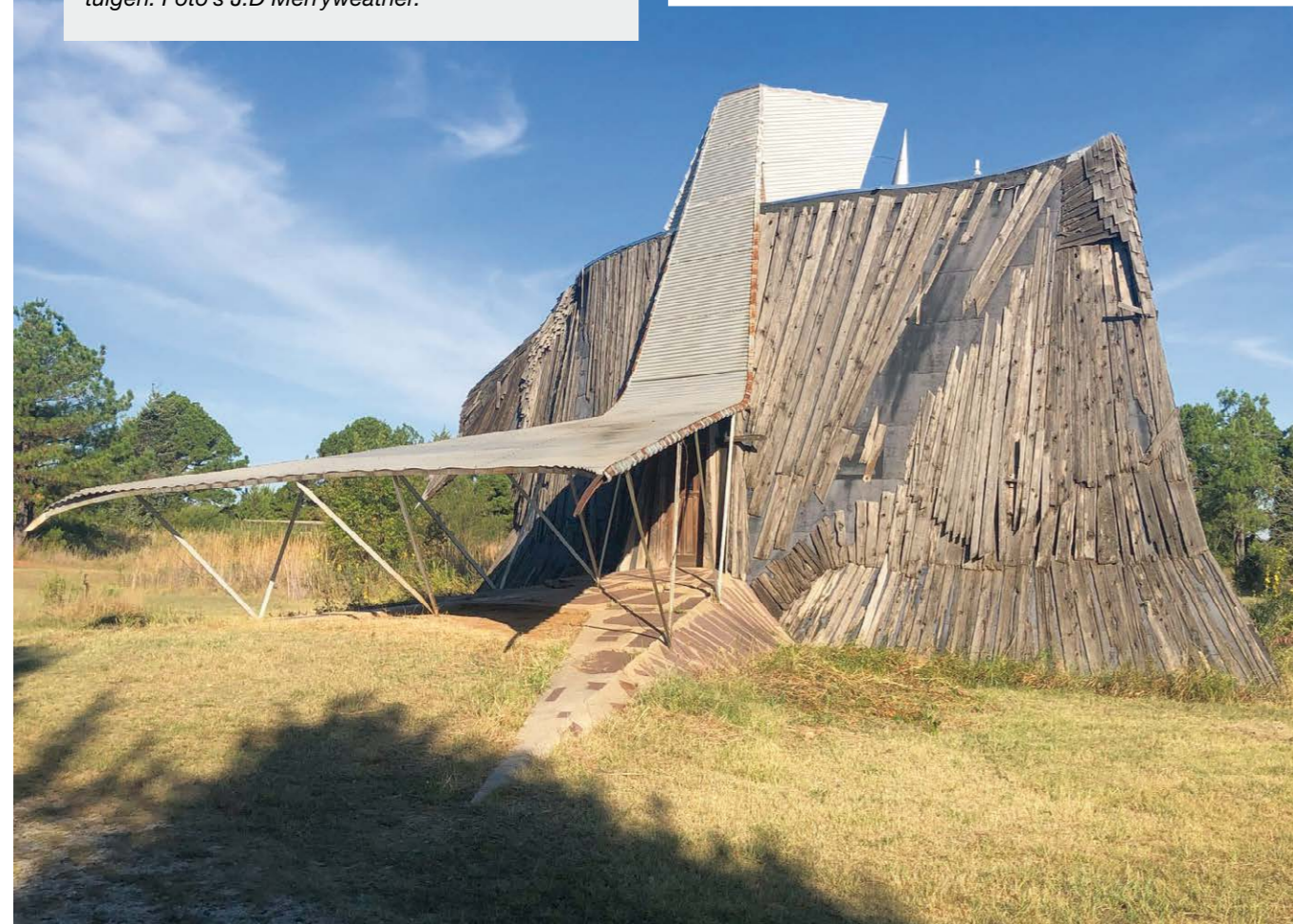
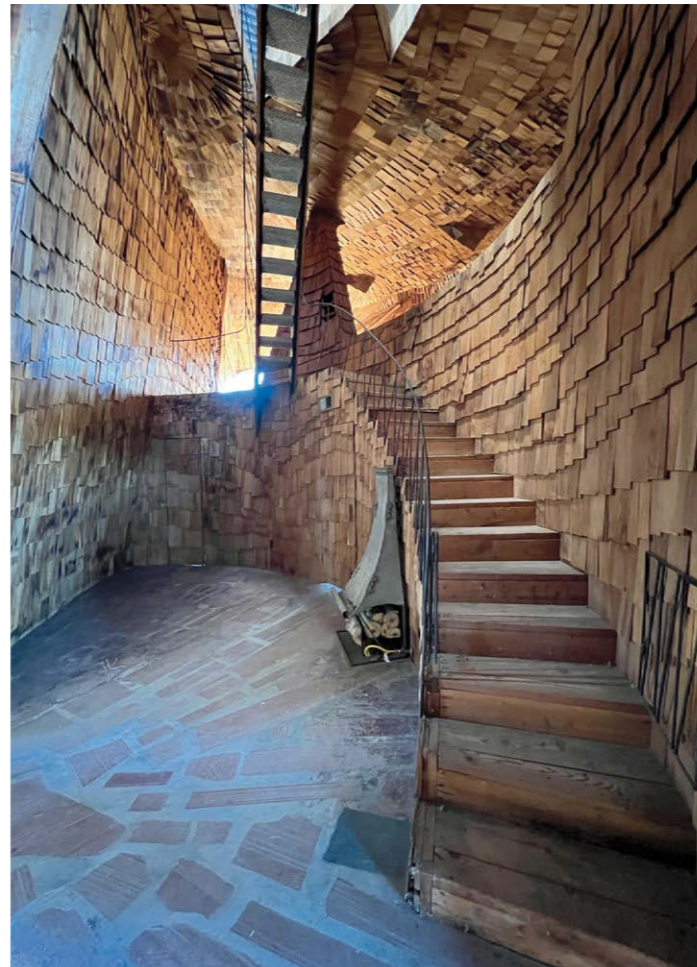
Wat zijn de sterke punten van Iconic Houses als netwerk?

‘Iconic Houses onderscheiden zich van de grote musea door hun unieke combinatie van architectuur, bewonersgeschiedenissen en interieur. Dat smeedt een band en wekt enthousiasme op tussen de eigenaren en beheerders van de huizen. Daarbij komt de persoonlijke betrokkenheid naar de Iconic Houses-organisatie, denk ik. Veel leden kennen

elkaar en mij inmiddels persoonlijk. Ik heb hun huizen in de afgelopen tien jaar bezocht en zodra ik de kans krijg, bezoek ik de huizen van leden waar ik nog niet geweest ben. Zodoende weet ik wat er bij hen speelt en kan ik achter de schermen mensen bij elkaar brengen die wat aan elkaar kunnen hebben. Het is weliswaar een niche binnen de museumwereld, maar op wereldschaal is het een interessante community. Tien jaar geleden trok men een wenkbrauw op als je het woord *museumwoning* gebruikte en moest je altijd uitleggen wat het was. In architectuur

Prairie House

Het *Prairie House* is ontworpen en gebouwd door architect Herb Greene in Norman, Oklahoma in 1960-61. Greene trad in 1958 toe tot de faculteit van de Universiteit van Oklahoma, waar hij hoopte bij te dragen aan de fantasierijke kant van de afdeling architectuur. Zijn eerste belangrijke project was zijn eigen *Prairie House*. De architectuur is gerelateerd aan het landschap van Oklahoma: prairies, winden en afstanden, wolken en vliegtuigen. Foto's J.D. Merryweather.



geïnteresseerden hebben er nu inmiddels meestal wel van gehoord. Het begrip *museumwoning* is door onze inzet een stuk gangbaarder geworden.'

Waarom houdt Iconic Houses in mei een congres in Tsjechië en Slovenië?

'We hebben voor deze combinatie gekozen, omdat er hier een aantal interessante nieuwe initiatieven zijn die wij met ons netwerk willen delen. Zo is er in Pilsen een heel actief team dat verantwoordelijk is voor het herstel van de precommunistische architectuur. Sinds de Fluwelen Revolutie in 1989 in Tsjechië zijn prachtige Tsjechische eigendommen, zoals een aantal door Adolf Loos ontworpen appartementen in Pilsen nu beschikbaar om te bezoeken, dankzij deze geweldige groep. Ik ben ervan overtuigd dat zowel de nieuwe deelnemers als de deelnemers die al eens in Praag en Brno geweest zijn dit congres, inclusief de excursies enorm zullen gaan waarderen, omdat ze veel nieuwe informatie horen en een groot aantal voor hen nog onbekende huizen gaan zien.

Slovenië is een klein land dat ooit deel uitmaakte van het Oostblok. Interessant detail is dat Slovenië het enige land ter wereld is waar de Amerikaanse ambassade naast de Russische ambassade staat. Het land bestaat nog maar sinds 1991, toen het zich van Joegoslavië afscheidde en een

onafhankelijke soevereine staat werd. Het werk van architect Jože Plečnik in de hoofdstad Ljubljana is in 2021 door Unesco tot werelderfgoed verklaard. Omdat Ljubljana relatief dicht bij Tsjechië ligt, is het congres een prachtige gelegenheid om ook hier bekendheid aan te geven.'

Wat wil je dat deelnemers aan het congres in deze regio ontdekken?

De titel van het congres, dat van 22 t/m 26 mei 2023 plaatsvindt, zegt het in feite al: *Iconen van de Tsjechische avantgarde: authenticiteit en stijldiversiteit*. Die iconen zijn natuurlijk Villa Müller van Adolf Loos en Villa Tugendhat van Ludwig Mies van der Rohe. Maar er waren ook lokale helden die meer geworteld waren in de vormentaal en materialen van de traditionele lokale architectuur. Dit kon allemaal naast elkaar bestaan en we laten die grote verscheidenheid van dat palet in onze lezingen en excursies zien.

Wat heb je zelf ontdekt?

Het viel tijdens de voorreis op, dat deze huizen vaak nogal beladen bewonersgeschiedenissen hebben. Veel huizen zijn in de Tweede Wereldoorlog door het naziregime geconfisqueerd en later vaak ook nog onteigend door het

'Tien jaar geleden trok men een wenkbrauw op als je het woord museumwoning gebruikte'

Rietvelddag 25 juni 2023

Ter viering van de 135^{ste} verjaardag van Gerrit Rietveld openen drie Iconic Houses in Utrecht hun deuren op 25 juni 2023. U krijgt op deze dag een uniek inkijkje in deze bijzondere Utrechtse huizen op korte afstand van elkaar en ontworpen door gerenommeerde architecten.

Rietveld en Van Ravesteyn waren tijdgenoten en Van Schijndel heeft zijn werk geïnspireerd op Gerrit Rietveld. Het Rietveld Schröderhuis (1924), Huis Van Ravesteyn (1933) en het Van Schijndelhuis (1992) hebben elk een unieke eigen stijl. Ontdek de overeenkomsten en verschillen.

In de tuinzaal van het Centraal Museum draait daarnaast de thematische film *Pioniers van het Nederlandse woonhuis* over 20 moderne museumwoningen in Nederland die bij het Iconic Houses netwerk aangesloten zijn. Kijk voor meer informatie op www.iconichouses.org





‘Dit soort huizen is vaak niet energiezuinig te maken’

communistische regime. De woelige politieke situatie in Centraal-Europa heeft op bijna alles een stempel gedrukt. Dit staat in enorm contrast met de huizen die we eerder bezochten aan de west- en oostkust van Amerika, waarbij het veel meer ging over het bijzondere huis als representatie van de opdrachtgever of de architect.’

Wat hoop je met dit congres te bereiken?

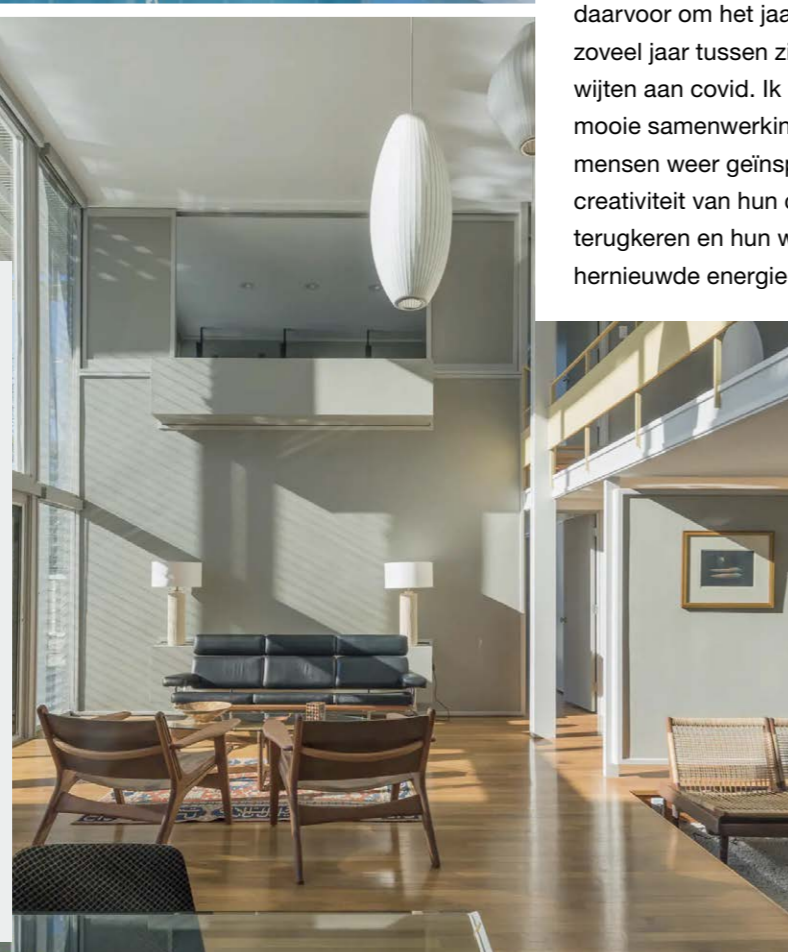
‘Het is in mei precies vijf jaar geleden dat onze community elkaar voor het laatst persoonlijk ontmoette, terwijl dat daarvoor om het jaar was. Dat er zoveel jaar tussen zit, is geheel te wijten aan covid. Ik hoop dat er weer mooie samenwerkingen ontstaan, dat mensen weer geïnspireerd door de creativiteit van hun collega’s naar huis terugkeren en hun werk met hernieuwde energie en elan oppakken.’

Umbrella House

Philip Hiss gaf in 1953 architect Paul Rudolph de opdracht om een huis te ontwerpen dat tegelijkertijd als promotie voor zijn nieuwe ontwikkeling ‘Lido Shores’ zou dienen. Door de uitgestrekte luifels is de intense zon van Florida uitstekend te reguleren.

Volgens Architectural Digest is het Umbrella House een van de vijf opmerkelijkste huizen uit het midden van de twintigste eeuw.

Foto’s Anton Grassl.



Door de mix van museumprofessionals, erfgoedprofessionals, particuliere huiseigenaren en mensen die zich op een andere manier met dit soort huizen bezighouden, zoals architectuurhistorici en (restauratie)architecten, makelaars en aannemers ontstaan er vaak interessante inzichten in plaats van alleen maar met je eigen bloedgroep om te gaan. Ik vind het verrijkend om ook discussies te hebben met mensen uit aangrenzende vakgebieden.’

Post-covid - Hoe zijn de huizen getroffen?

‘De museumwoningen zijn door de lockdowns in de afgelopen twee jaar inkomsten misgelopen. Gelukkig zijn ze altijd al gewend geweest om met heel kleine budgetten te werken en hebben de meeste organisaties het daardoor overleefd, maar het zijn wel zware tijden voor ze geweest. En nog steeds, want die aderlating loop je niet zo gemakkelijk weer in.’

Welke huidige uitdagingen en kansen zie je zelf als eigenaar van een iconisch huis?

‘De energiecrisis is op dit moment een enorm probleem. Dit soort huizen is vaak niet energiezuinig te maken, omdat het om nogal experimentele gebouwen gaat die meer als kunstwerken beschouwd worden. Zou je die willen verduurzamen, dan verkracht je bij wijze van spreken de bijzonderheden die het huis maken tot het kunstwerk, waar het haar naam en faam aan dankt. Detailleringen, zoals heel ranke raamkozijnen, kun je niet straffeloos vervangen door dikke kunststof kozijnen. Dan ruïneer je het ontwerp totaal.’

Welk nieuw huis heb jij dit jaar ontdekt?

‘Zoveel! Omdat de oorspronkelijke eigenaren van bijzondere huizen uit de tweede helft van de twintigste eeuw inmiddels op leeftijd zijn en hun huizen verlaten voor een kleiner appartement of overleden zijn. Zo worden we toch iedere keer weer verrast door een huis dat we nog niet op de radar hadden en waarvoor men op zoek is naar een herbestemming. Het is goed dat er voor nieuwe huiseigenaren die zich oriënteren op hoe ze dat het beste kunnen doen, bij ons de kennis te vinden is over de praktijk van het managen van een museumwoning. Ik ben zeer verrast door de doortas-

tendheid van een aantal particuliere initiatieven, zoals de restauraties en openstelling van Villa Volman bij Praag en Villa Beer van Josef Frank in Wenen.’

Word je na 10 jaar nog steeds verrast door Iconic Houses?

‘Ja, ik word steeds weer verrast! En dat komt, omdat het werk zo veel verschillende kanten heeft. Het behelst niet alleen research, het creëren van content en het communiceren daarvan, maar ook fundraising, het ontwikkelen van een vriendennetwerk van donateurs en een Leadership Circle. Dat is een kleine exclusieve groep van donateurs die elkaar één keer per jaar ontmoet in een heel bijzonder particulier bewoond hedendaags iconisch huis, in het bijzijn van de architect. En voor de komende tien jaar hebben we een duidelijk doel om de organisatie in een nieuwe fase te brengen, waardoor het werk steeds interessant blijft.’

Grote projecten

Vanwege het 10-jarig jubileum is recent de website iconichouses.org geheel vernieuwd. Natascha: ‘Daarnaast zijn we heel blij dat we een paar grote projecten hebben kunnen realiseren, zoals de Toolkit voor eigenaren van een modern huis. Dit is een samenwerking met de Rijksdienst voor het Cultureel Erfgoed. En de Icons at Risk-lijst die we ontwikkeld hebben. Deze lijst toont ruim veertig huizen die een belangrijke rol in de architectuurgeschiedenis hebben gespeeld en die nu het gevaar lopen gesloopt te worden. Maar we laten ook voorbeelden zien van huizen die juist van de sloop gered zijn door de inzet van lokale initiatieven en die een voorbeeld kunnen zijn voor andere huizen in nood.’